

## Atlanta Dampfbad

### Kombinationsmöglichkeiten für Atlanta

<b>Mineralwerkstoff</b>		<b>Glaspaneel</b>
Arctic-White		Coffee
<b>Ausstattungsfarbe</b>	<b>Siebdruck</b>	Dark Black
Chrom	Obscure	Obscure
<b>Acryl</b>	<b>Klemmprofilfarbe</b>	Perl
Weiß	Alu Hochglanz	Snow
		<b>Sonderfarbe</b>
		RAL/NCS



### Atlanta PG

- Dampfbad bestehend aus:
- 1 Dampfpaneel Atlanta (lackiert, Aluoptik) mit Glasaufsatz inkl.
  - 1 Taster Vision 3000 (zur Steuerung von Temperatur, Timerfunktion, Licht, geeignet für Zubehör wie Nebeldüsen, Sole, Aroma- /Farblicht-Therapie, Infrarot)
  - 1 Dampfgenerator DE 800 (4 kW/ 20 A Absicherung) oder DE 850 (3,2 kW/ 16 A Absicherung) mit Dampfdüse inkl. Anti-Kalk-Management, Entkalkungsprogramm und Spülautomatik
  - 1 versenktes Dach
  - 1 Temperaturfühler
  - 1 Duschwanne aus Mineralwerkstoff Arctic-White, inkl. Ablaufgarnitur
  - 1 Klappsitz Detroit/Boston/Hocker Orlando (wahlweise)
  - 1 einflügelige Glaskabine aus Sicherheitsglas Anschlag rechts oder links, repaClear, mit Siebdruck, Glaskabinenhöhe 220 cm, mit Hebe-Senk-Beschlägen und Klemmprofil (Farbe Alu Hochglanz)
  - 1 LED Scheinwerfer
  - 1 Satz Anschlusssteile komplett
  - 1 Flasche repaClear Glasreiniger (500 ml)
  - 1 Packung Aromaessenz-Variationen (7 Probierfläschchen à 50 ml Duft)




**Montage ist im Lieferumfang nicht enthalten.**

**Ausrichtung Dampfdüse: Dampfstrahl mittig, links oder rechts**

**Zur Montage von Atlanta Dampfpaneel wird eine Wandinstallationseinheit und die Installationsbox Ablauf zwingend benötigt.**

		Anschlag links							
		B (Seitenteil)							
		80 cm	90 cm	100 cm	110 cm	120 cm	140 cm	160 cm	
A (Türseite)	<b>90 cm</b>	x							3
	<b>Datan.</b>		0032414	0032413	0032418	0032420	0032422	0032424	
	<b>100 cm</b>				x		x	x	3
	<b>Datan.</b>	0032415	0032416	0029780		0029781			
	<b>110 cm</b>			x	x	x	x	x	3
	<b>Datan.</b>	0032417	0032418						
	<b>120 cm</b>				x	x	x	x	3
	<b>Datan.</b>	0032419	0032420	0029781					
	<b>140 cm</b>			x	x	x	x	x	3
	<b>Datan.</b>	0032421	0032422						
	<b>160 cm</b>			x	x	x	x	x	3
	<b>Datan.</b>	0032423	0032424						
		Anschlag rechts							
		B (Türseite)							
		90 cm	100 cm	110 cm	120 cm	140 cm	160 cm		
A (Seitenteil)	<b>80 cm</b>	x							3
	<b>Datan.</b>		0032415	0032417	0032419	0032421	0032423		
	<b>90 cm</b>								3
	<b>Datan.</b>	0032414	0032416	0032418	0032420	0032422	0032424		
	<b>100 cm</b>			x		x	x		3
	<b>Datan.</b>	0032413	0029780		0029781				
	<b>110 cm</b>		x	x	x	x	x		3
	<b>Datan.</b>	0032418							
	<b>120 cm</b>			x	x	x	x		3
	<b>Datan.</b>	0032420	0029781						
<b>140 cm</b>		x	x	x	x	x		3	
<b>Datan.</b>	0032422								
<b>160 cm</b>		x	x	x	x	x		3	
<b>Datan.</b>	0032424								

## Atlanta Dampfbad

	<b>Installationsbox Ablauf 110</b>	<b>Datan.</b>	0029999	2
	Installationsbox für den Ablauf bei auf dem Estrich montierten Duschwannen, inkl. Abdichtmanschette und Anschlussteilen.			
	<b>Wandinstallationseinheit / Atlanta Dampfbad</b>	<b>Datan.</b>	0031387	3
	Unterputzeinheit mit Dichtmanschette und Anschlussteilen zur Vorinstallation in der Rohbauphase.			
	<b>DE 850 (2,3 kW/230 V) Generator (Alternativ)</b>	<b>Datan.</b>	0000628	<b>ohne Aufpreis</b>
	<b>DE 900 (6 kW/400 V) Generator (Aufpreis)</b>	<b>Datan.</b>	0034686	3
	Besonders leistungsstarker Generator anstelle des Dampfgenerators DE 800.			
	<b>Abdeckung Dach</b>	<b>Datan.</b>	0029783	3
	Abdeckung als Sichtblende von oben			
	<b>Glaspaneel Sonderfarbe (Aufpreis)</b>	<b>Datan.</b>	0028487	3
	Der Glasaufsatz wird durch ein mit Siebdruck in Sonderfarbe bedrucktes Glaspaneel (Weißglas) ersetzt. Die Siebdrucksonderfarbe kann aus nahezu allen RAL/NCS Farben gewählt werden. Farbmuster in Sonderfarbe sind erhältlich (Lieferzeit ca. 3 Wochen). Farbabweichungen sind aus technischen Gründen möglich. Farbabweichungen zwischen vollflächigem und teilflächigem Siebdruck möglich.			
	<b>Zusätzlicher Klappsitz Boston</b>	<b>Datan.</b>	0021500	3
	Klappsitz mit verchromten Beschlägen, Sitzfläche aus Polypropylen in der Farbe Arctic-White.			
	<b>Zusätzlicher Klappsitz Detroit</b>	<b>Datan.</b>	0028450	3
	Klappsitz mit verchromtem Wandbeschlag und großzügiger Sitzfläche aus PU-Schaum in den Farben Arctic-White und Schwarz.			
	<b>Zusätzlicher Hocker Orlando</b>	<b>Datan.</b>	0028451	3
	Hocker mit Gestell in Edelstahl gebürstet, Sitzfläche in Arctic-White und Schwarz.			
	<b>Montage Dampfbad Atlanta</b>	siehe Zusatzausstattung/Montagen		
	Bei der Montage wird das Dampfbad von repaBAD-Spezialisten komplett aufgebaut. Der elektrische Anschluss muss bauseits durch einen konzessionierten Elektriker erstellt werden.			
	<b>Zubehör</b>	<b>Datan.</b>	<b>Preis</b>	
	Raindrop-Kopfbrause XL**	0030273		3
	Pure Rain Kopfbrause L**	0026136		3
	Nebeldüsen, Chrom	0012950		3
	Sole*	0023572		3
	Aromatherapie doppelt	0002440		3
	Farblicht-Therapie	0026137		3
	Lautsprecher	0027785		2
	Bluetooth-Receiver	0032823		2
	*Montage in separatem Technikraum wird empfohlen. ** Nur für Anschluss an bauseitige Armatur			

## Technische Information Atlanta Dampfbad

### Draufsicht

Abb. Anschlag rechts

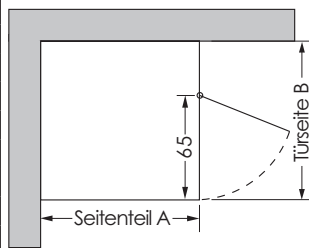
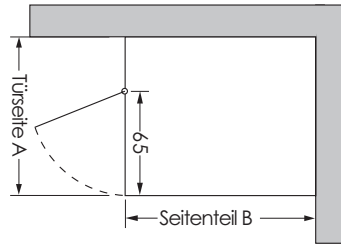
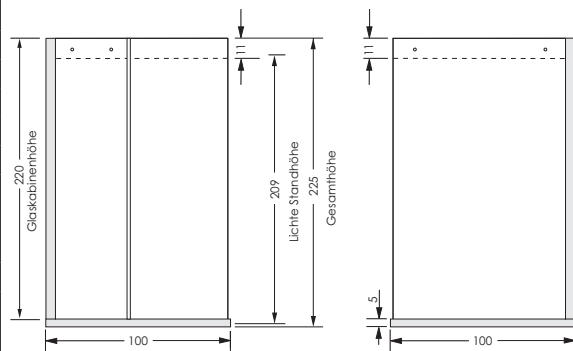


Abb. Anschlag links

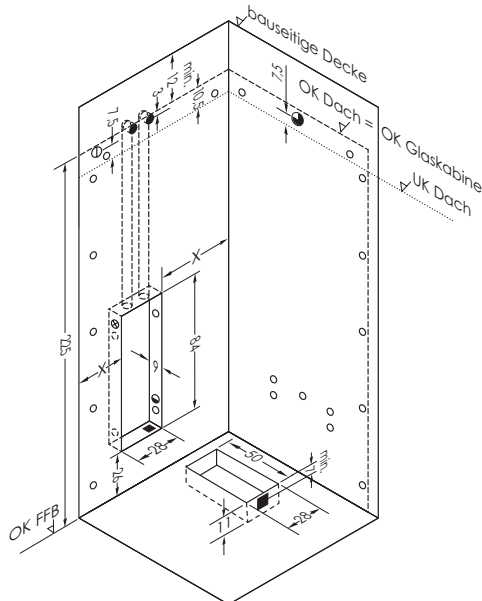


Seitenansicht Bsp. Atlanta 100 x 100 Türanschlag links



### Technische Voraussetzungen

**Achtung: Abbildung enthält nicht alle technischen Angaben für optionale Ausstattung!**  
**Darstellung Paneel an Wand links**



Anschlussmaße und technische Voraussetzungen gelten nur für komplett gelieferte Dampföber.

### Bauliche Voraussetzungen

- rechtwinklige Raumecke (90°), (Raumecke 5 cm größer als Abmessung Dampföber)
- Wände senkrecht, Boden waagrecht
- für die Montage 30 cm zusätzlicher Platzbedarf in Verlängerung des Dampföbers, beidseitig
- alle Leitungen unterputzt
- Boden und Wände eben und durchgehend gefliest und verfugt
- Eckfugen und Boden nach Vorschrift mit Silikon verfugt
- Raumhöhe 237 cm, Raumhöhe darf nicht unterschritten werden, da sonst eine Montage der Technik nicht möglich ist
- Für den Ablauf der Dusche wird vorab eine Installationsbox geliefert. Diese muss in der Rohbauphase in den Boden eingelassen und mit der mitgelieferten Dichtmanschette in die bauseitige Abdichtung eingebunden werden.
- Glaskabinenhöhe 220 cm
- Wandinstallationseinheit für Technik muss zum Verlegen der Wasser- und Stromanschlüsse in der Rohphase unterputzt in die Wand eingelassen werden (Vorderkante darf nicht über Fliese überstehen). Abmessungen: 21 x 10 x 185 cm
- das Dampfpaneel wird ohne Abstand direkt an die Wand montiert
- es muss eine ausreichende Isolierung der Wand vorhanden sein, um in angemessener Zeit eine angenehme Temperatur zu erreichen. Außenwände sollten vermieden werden.

### Armatur

- die Armatur muss bei diesem Dampföber bauseits gestellt und montiert werden
- bei der Planung und Montage der Armatur sind die Positionen der Dampföberkomponenten (z. B. Sitzposition, Rückenlehne, Glaskabine...) zu beachten.

### Wasseranschlüsse

- 1/2" Innengewinde, min. 2 bar Fließdruck (1 x kalt)
- Abwasser **Steckmuffe DN 40** für Dampfgenerator, **Steckmuffe DN 50** für Ablauf Dusche
- Mischwasseranschluss Kopfbrause (optional). Zum Anschluss muss ein entsprechender Mischwasseranschluss gelegt werden, der 7,5 cm oberhalb der UK Dach endet. Hierfür ist ein 1/2" IG bauseits vorzusehen.

### Elektroanschluss

Für das Dampföber muss ein separater Stromanschluss mit separater Absicherung und separatem Fehlerstromschutzschalter gelegt werden.

### DE 800 (Leistung 4 kW/230 V) (Standard)

- Versorgungsspannung 230 VAC/50 Hz
- Separate Absicherung 20 A-B
- Separater Fehlerstromschutzschalter 2-polig vorgeschrieben: RCD mit  $I \Delta N \leq 30 \text{ mA}$  (Überspannungskategorie III)
- Anschlussleitung NYM-J 3 x 2,5 mm<sup>2</sup> mit 0,5 m freiem Kabelende

### DE 850 (Leistung 3,2 kW/230 V) (Optional)

- Versorgungsspannung 230 VAC/50 Hz
- separate Absicherung 16 A-B
- separater Fehlerstromschutzschalter 2-polig vorgeschrieben: RCD mit  $I \Delta N \leq 30 \text{ mA}$  (Überspannungskategorie III)
- Anschlussleitung NYM-J 3 x 2,5 mm<sup>2</sup> mit 0,5 m freiem Kabelende

### DE 900 (Leistung 6 kW/400 V) (Optional)

- Versorgungsspannung 400VAC/50Hz
- Absicherung 3 x 16 A-B
- Separater Fehlerstromschutzschalter 4-polig vorgeschrieben: RCD mit  $I \Delta N \leq 30 \text{ mA}$  (Überspannungskategorie III)
- Anschlussleitung NYM-J 5 x 2,5 mm<sup>2</sup> mit 0,5 m freiem Kabelende

Alle Maße in cm bezogen auf fertig geflieste Wand/Boden

- 2 x Leerrohr DN 50
- Kaltwasseranschluss für Dampfgenerator
- Abwasser SM DN 40 für Dampfgenerator, SM DN 50 für Duschwanne
- ⊗ 0,5 m freies Kabelende für Dampfgenerator
- In diesem Bereich wird gebohrt, bitte keine Leitungen verlegen
- Mischwasseranschluss für Kopfbrause optional

Die Position des Siphonschachtes ist abhängig von der Dampföberabmessung. Die Maße entnehmen Sie bitte der Installationsvorgabe. Das Dampfpaneel ist an der Wand links oder rechts frei positionierbar. Abstand X mindestens 15 cm einhalten.